

Miljö- och stadsbyggnadskontoret  
Jamal Esfahani

Miljö- och stadsbyggnadsnämnden

## **POSTILJONEN 6 (MÖRBYLEDEN 2)**

### **Bygglov för skyltanordning på affärsbyggnad**

#### **Ärendet**

Ansökan avser bygglov för en stor digital skylttavla på fasad i hörnet E18 och mot norr.

Förslaget strider inte mot detaljplanen. Miljö- och stadsbyggnadskontoret bedömer att det saknas förutsättningar för att bevilja lov då den har stor miljöpåverkan på omgivningen och trafiksäkerheten. Förslaget stämmer inte överens med det skyltprogram som togs fram av fastighetsägaren i samarbete med miljö- och stadsbyggnadskontoret, och som tillämpats vid bedömning av enskilda skyltar inom fastigheten.

#### **Miljö- och stadsbyggnadskontorets förslag till beslut**

1. Miljö- och stadsbyggnadsnämnden avslår ansökan om bygglov med stöd av 9 kap. 30 § plan- och bygglagen, PBL.
2. Avgiften för handläggningen är 8 026 kronor i enlighet med taxa fastställd av kommunfullmäktige. Faktura skickas separat.
3. Miljö- och stadsbyggnadsnämndens motivering till beslutet framgår av tjänsteutlåtandet i ärendet.

#### **Avgift**

Avgiften för beslutet är 8 026 kronor i enlighet med fastställd taxa av kommunfullmäktige, fakturan skickas separat.

#### **Miljö- och stadsbyggnadskontorets utredning**

##### **Planförhållande och kulturhistoriskt värde**

För fastigheterna gäller detaljplan D262. Området inom fastigheten Postiljonen 6 (det befintliga centrumet) har beteckningen CHK1b3. Den tillåtna nockhöjden varierar i enlighet med de angivna måtten på plankartan. Området får användas för centrumändamål, handel och kontor.

Fastigheten Postiljonen 6, Mörby Centrum, gränsar till E18 som utgör ett riksintresse för kommunikationer.

Miljö- och stadsbyggnadskontoret  
Jamal Esfahani

Ansökan avser bygglov för en stor skylttavla i hörnet av byggnaden mot öster och norr.



Den föreslagna skylttavlan, Vy från E18 norrifrån

Det finns ett skyltprogram framtagen av fastighetsägaren i samarbete med miljö- och stadsbyggnadskontoret för området. Programmet har inte antagits av miljö- och stadsbyggnadsnämnden men har tillämpats som vägledande vid prövning av enskilda skyltar inom området.

#### **Kort sammanfattning av skyltprogrammet:**

I skyltprogrammet visas en mindre sk.”digital skärm”. Med en digital skärm, enligt programmet, finns möjlighet att ha varierande avsändare. Enligt programmet är den digitala skärmen föreslagen mot södra torget, inte synlig från E18 och påverkar därmed inte trafiksäkerheten.

Miljö- och stadsbyggnadskontoret  
Jamal Esfahani

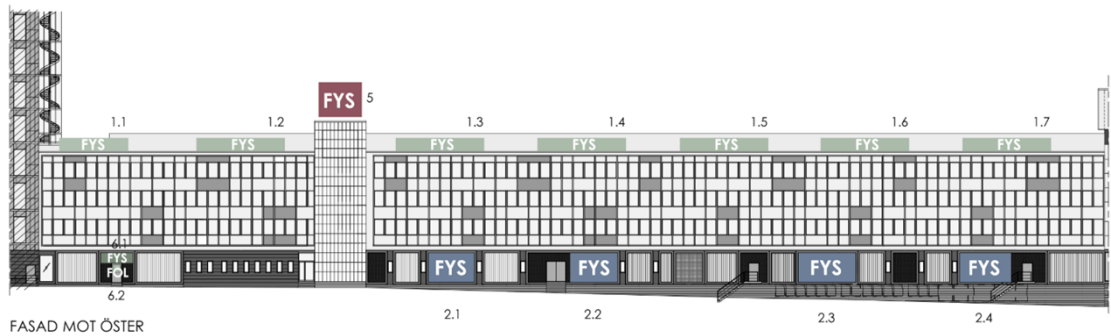


FASAD MOT SÖDER



Miljö- och stadsbyggnadskontoret  
Jamal Esfahani

Enligt programmet skall alla skyltar placeras och utformas enligt denna skyltmanual. Skylt skall profilera butik och stämma med butikskoncept. Skylt skall hålla synnerligen hög standard vad gäller utformning, design och utförande. Skyltarna ska utformas med fristående bokstäver.



skytplaceringar enligt programmet mot E 18

Vid utvärdig skyltning är det viktigt att beakta gaturummets form och skala.

I centrumets östra del som vetter mot E18 ska skyltningen vara tydlig, enkel, storskalig och riktad till den snabbt förbipasserande biltrafiken.

## Yttranden/remiss

### Trafikverket har yttrat sig i ärendet:

*Trafikverket står fast vid sin tidigare bedömning och anser att den föreslagna LED-skylden och dess placering är mycket olämplig med hänsyn till trafiksäkerheten och kan därför inte medge att bygglov beviljas.*

*Om en reklamskylt riktas mot trafikanter så riskerar de att avleda förarens fokus från trafiken och distraktionen kan bli till en trafiksäkerhetsrisk. Därför ska inte trafikplatser och motorleder med redan komplexa trafikmiljöer som kräver noggrannhet och uppmärksamhet från trafikanterna kompliceras ytterligare genom olika budskap och synintryck som inte har relevans för trafikanternas fortsatta färd. Den föreslagna LED-skärmen har ungefärliga mått på 4,0 x 6,4 meter.*

**Miljöavdelningen** har inga direkta invändningar mot att bygglov beviljas för den föreslagna åtgärden. Följande punkter bör dock beaktas av sökande och fastighetsägare:

- Ljusstyrkan på LED-skärmen ska kunna justeras vid behov, exempelvis om den upplevs som störande i starkt ljus eller av närboende.
- Skärmen ska ha möjlighet till automatisk anpassning av ljusstyrkan beroende på tid på dygnet, det vill säga dag- och nattläge.
- Placeringen av LED-skärmen får inte påverka fläktens funktion i fläktrummet.

Miljö- och stadsbyggnadskontoret  
Jamal Esfahani

Sökande har fått möjlighet till att yttra sig över Trafikverkets yttrande innan ärendet tas upp till nämnden. Sökande har inkommit med följande synpunkter:

Bauer Media Outdoor Sverige AB (BMO) vill anföra nedan till förmån för bifall av bygglovsansökan med ärendenummer B 2025–000522. BMO vidhåller att sökt bygglov bör beviljas då Trafikverkets bedömning är bristfällig och inte tar flera för ärendet relevanta faktorer i beaktande. Skylten som det sökta bygglovet avser är placerad högst upp på byggnaden och därmed är skylten skyddad för de bilar som befinner sig vid påfart och busshållplatsen i höjd med centrumbyggnaden, den plats som Trafikverket bedömer som en komplex trafikmiljö.

BMO vill också framhålla att det finns ett flertal LED-skyltar i lägen som motsvarar eller liknar den trafiksituation som råder i anslutning till Mörby Centrum.



### **Miljö- och stadsbyggnadskontorets bedömning**

Enligt PBL (2010:900) 2 kap. 6 § gäller följande:

Vid planläggning, i ärenden om bygglov och vid åtgärder avseende byggnader som inte kräver lov enligt denna lag ska bebyggelse och byggnadsverk utformas och placeras på den avsedda marken på ett sätt som är lämpligt med hänsyn till

1. stads- och landskapsbilden, natur- och kulturvärdena på platsen och intresset av en god helhetsverkan,
2. skydd mot uppkomst och spridning av brand och mot trafikolyckor och andra olyckshändelser,
3. åtgärder för att skydda befolkningen mot och begränsa verkningarna av stridshandlingar,
4. behovet av hushållning med energi och vatten och av goda klimat- och hygienförhållanden,
5. möjligheterna att hantera avfall,
6. trafikförsörjning och behovet av en god trafikmiljö,
7. möjligheter för personer med nedsatt rörelse- eller orienteringsförmåga att använda



Miljö- och stadsbyggnadskontoret  
Jamal Esfahani

området, och

8. behovet av framtida förändringar och kompletteringar.

**Första stycket gäller också i fråga om skyltar och ljusanordningar.**

Enligt Boverket ska detta krav på lämplighet med hänsyn till vissa uppräknade aspekter tillämpas av kommunen vid såväl översiktsplanering som detaljplanering samt vid prövning av bygglov och förhandsbesked.

Kravet gäller för:

- uppförande av nya byggnader och ändring av byggnad oberoende av om åtgärden är bygglovspliktig eller anmälningspliktig eller ingetdera,
- bygglovspliktiga åtgärder avseende andra anläggningar än byggnader, och
- bygglovspliktiga åtgärder avseende skyltar och ljusanordningar.

**Omgivningspåverkan**

Byggnadsnämnden prövar om skyltens placering och utformning är lämplig med hänsyn till stads- och landskapsbilden, natur- och kulturvärdena samt intresset av en god trafikmiljö. Skyltens ändamål beaktas också i prövningen.

Om en skylt orsakar en betydande olägenhet för någon, till exempel orsaka störningar, kan bygglov nekas,

Miljö- och stadsbyggnadskontoret anser att kraven enligt PBL 2 kap.6 § inte uppfylls. Kontoret anser att skylten med dess placering och storlek är främmande i miljön, trots att den sätts på en centrumanläggning. Den har stor inverkan på omgivningen och kommer att även synas på långt håll, bl.a. från bostadsområdena i närheten. Skylttavlan kan medföra fara för trafiksäkerheten enligt Trafikverket.

Miljö- och stadsbyggnadskontoret föreslår att miljö- och stadsbyggnadsnämnden avslår ansökan om bygglov för skylt.

Elisabeth Thelin  
Bygg- och miljödirektör

Jamal Esfahani  
Stadsarkitekt

**Handlingar som fastställs genom beslutet**

1. Situationsplan 2025-05-28
2. Fasadritningar 2025-05-28
3. Illustration 2025-05-28
4. Fotografi 2025-05-28
5. Fotografi 2025-05-28



Miljö- och stadsbyggnadskontoret  
Jamal Esfahani

**Underlag för beslutet**

1. Tjänsteutlåtande -POSTILJONEN 6 (MÖRBYLEDEN 2) Bygglov för skyltanordning på affärsbyggnad
2. Skrivelse från sökanden 2025-07-01
3. Yttrande från Trafikverket 2025-06-13
4. Utlåtande från miljöavdelningen 2025-06-12

---

Delges:

- sökande

Underrättas:

- fastighetsägare (om annan än sökande)